



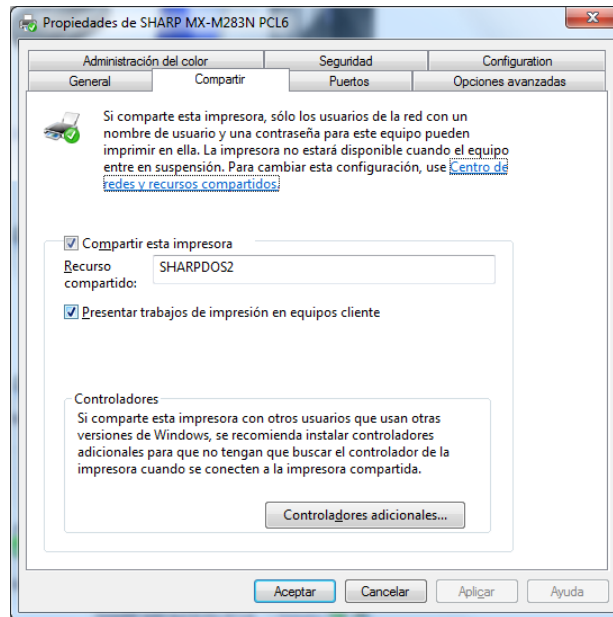
CONFIGURACION DE COLA DE IMPRESION
PARA
SISTEMAS LEGADOS EN MS-DOS

PROBLEMA

No se puede imprimir desde sistemas (Legados o Legacy) que se ejecutan en ambientes MS-DOS en Multifuncionales que están conectados en red de cualquier marca

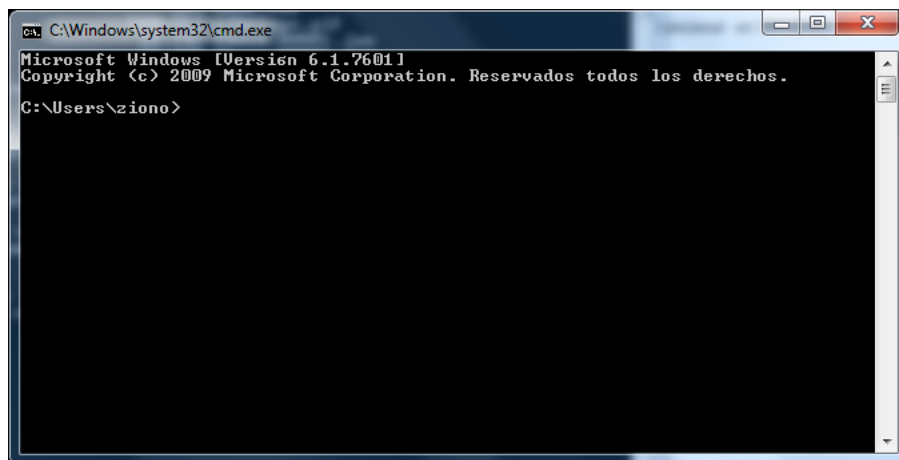
PRIMER PASO:

Compartimos la impresora o multifuncional en Windows, recomendable sea un nombre corto sin espacios.



SEGUNDO PASO:

Abrimos una sesión en ms-dos



TERCER PASO:

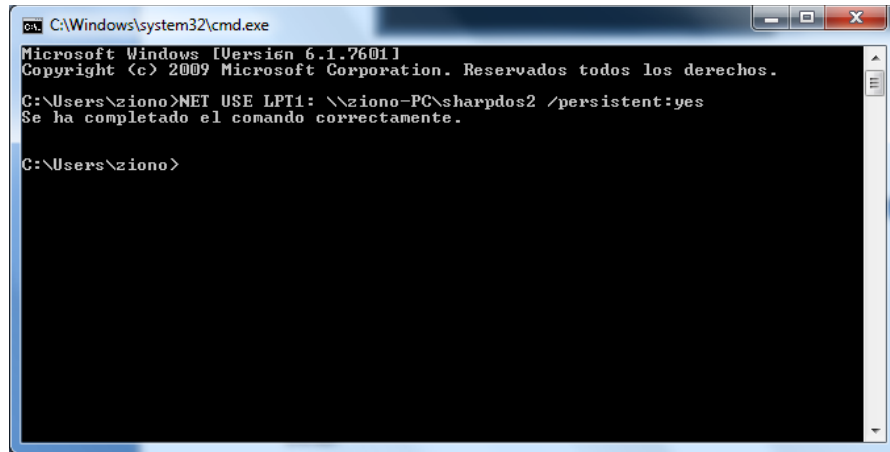
Ejecutar el comando

```
NET USE LPT1: \\ziono-PC\sharpdos2 /persistent:yes
```

Donde:

ziono-PC .- es el nombre de la computadora

sharpdos2 .- es el nombre que configuramos para compartir la impresora o multifuncional



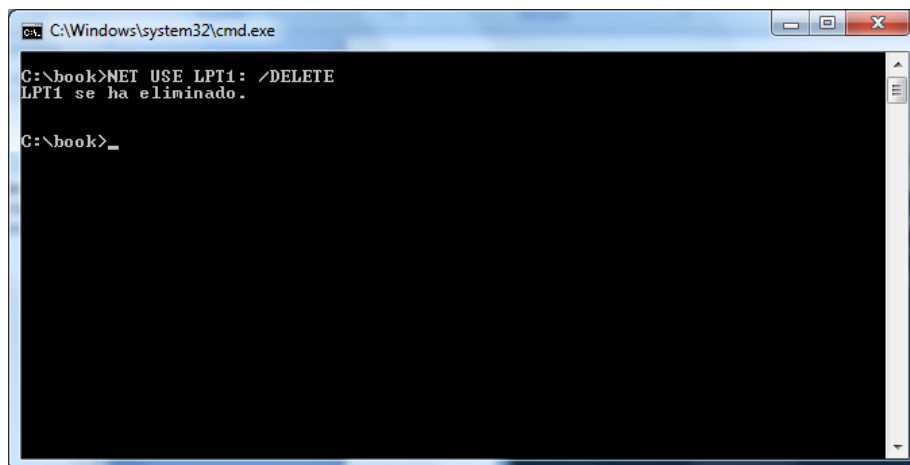
```
C:\Windows\system32\cmd.exe
Microsoft Windows [Versión 6.1.7601]
Copyright (c) 2009 Microsoft Corporation. Reservados todos los derechos.
C:\Users\ziono>NET USE LPT1: \\ziono-PC\sharpdos2 /persistent:yes
Se ha completado el comando correctamente.

C:\Users\ziono>
```

Ya podemos enviar impresiones desde nuestro sistema en ms dos

Para eliminar de LPT1 la impresora o multifuncional para asignar otra tecleamos

```
NET USE LPT1: /DELETE
```

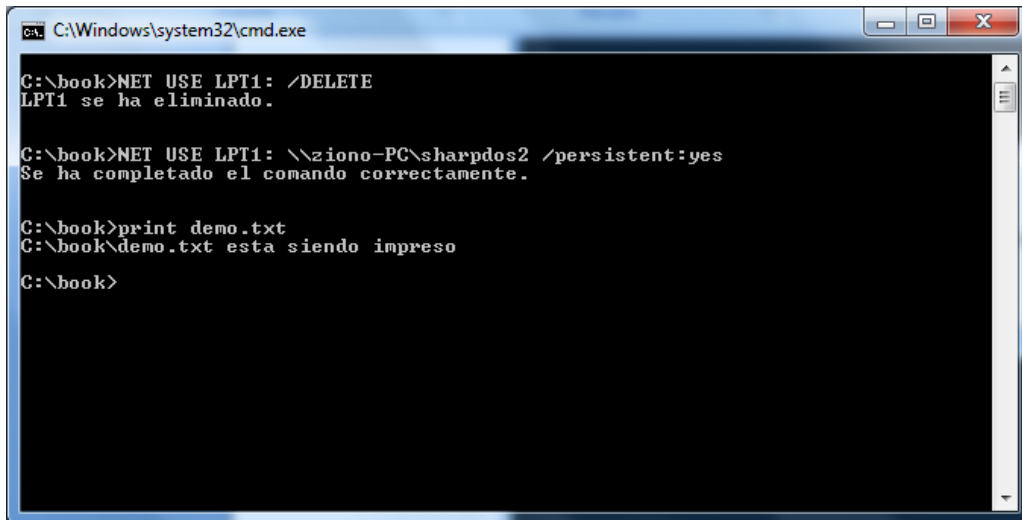


```
C:\Windows\system32\cmd.exe
C:\book>NET USE LPT1: /DELETE
LPT1 se ha eliminado.

C:\book>_
```

Para que se ejecute siempre al iniciar la maquina colocar el comando NET USE LPT1: \\ziono-PC\sharpdos2 /persistent:yes dentro de un archivo con extensión .bat en la sección de inicio de la computadora

Para probar que imprima en ms dos mandar cualquier archivo con extensión .txt

A screenshot of a Windows command prompt window. The title bar shows the path 'C:\Windows\system32\cmd.exe'. The command history is as follows:
C:\book>NET USE LPT1: /DELETE
LPT1 se ha eliminado.

C:\book>NET USE LPT1: \\ziono-PC\sharpdos2 /persistent:yes
Se ha completado el comando correctamente.

C:\book>print demo.txt
C:\book\demo.txt esta siendo impreso

C:\book>