

# Como configurar el servicio de escáner en un equipo MAC con un multifuncional SHARP AR-M257

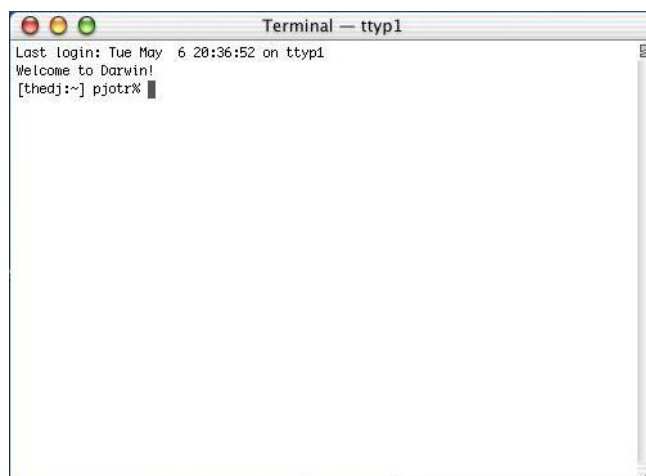
NOTA: En los multifuncionales Sharp que utilicen el método de acceso a escáner en Windows de Network Scanner Tool utilizan el puerto 21 para esa función.

Si el servicio FTP no está habilitado en el equipo MAC necesitas abrir una terminal para ejecutar un comando, sigue estos pasos:

- Haz clic en el icono "Finder" situado en el Dock, luego selecciona "Aplicaciones > Utilidades"
- Finalmente dale doble clic al icono "Terminal"



( es una pantalla en blanco similar a la pantalla de MSDOS en Windows )



Para levantar el servicio de FTP (viene deshabilitado el servicio en sistemas operativos MAC recientes)

**sudo -s launchctl load -w /System/Library/LaunchDaemons/ftp.plist**

(Nos pedirá autenticarnos con la clave del usuario que tenga permisos de administrador en el equipo)

Para parar el servicio

**sudo -s launchctl unload -w /System/Library/LaunchDaemons/ftp.plist**

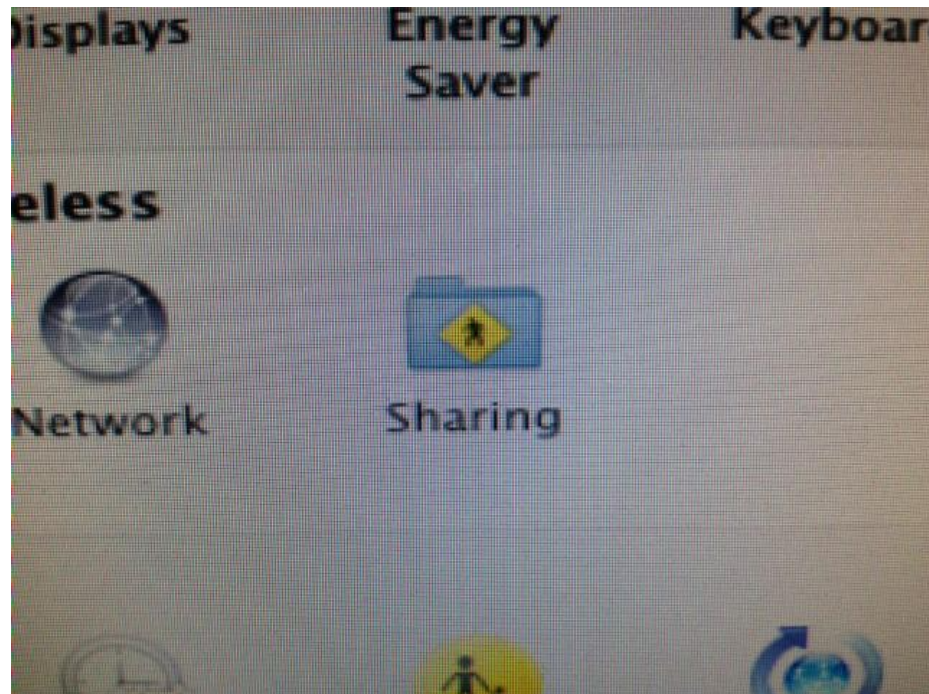
Empezamos a configurar la carpeta que recibirá los archivos escaneados

## PASO 1

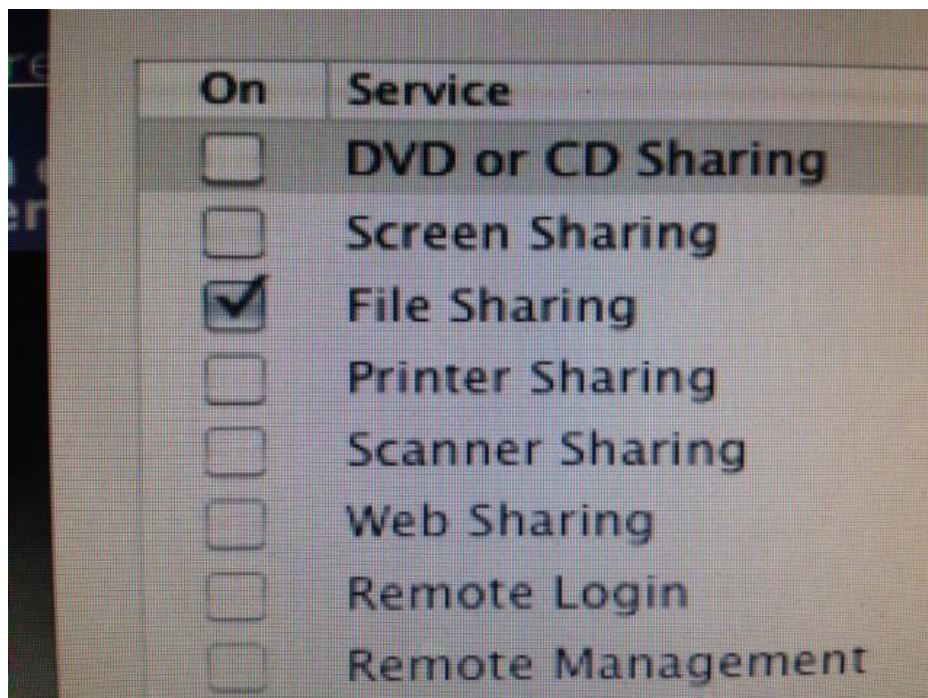
Nos vamos a Finder → System Preferences → Shares



Enseguida a Sharing



Después a File Sharing

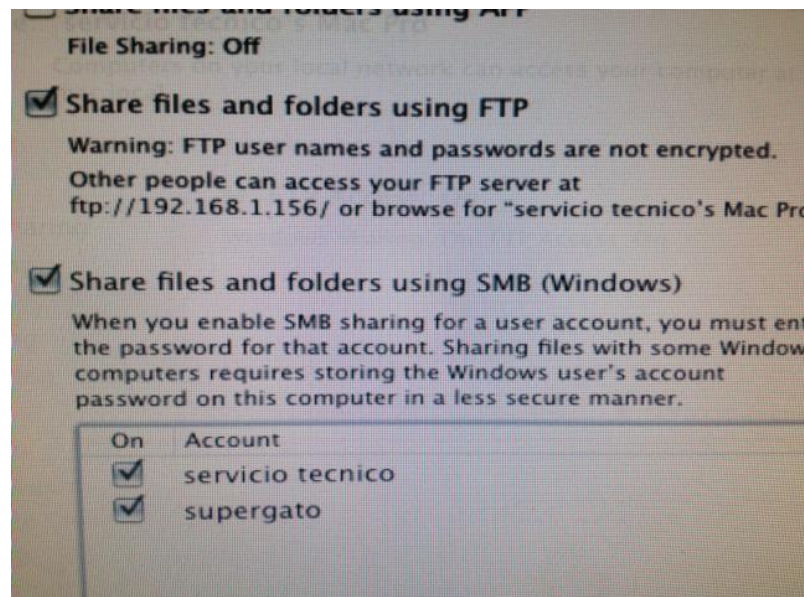




Seleccionando File Sharing nos situaremos en esta pantalla de aquí damos click en Options



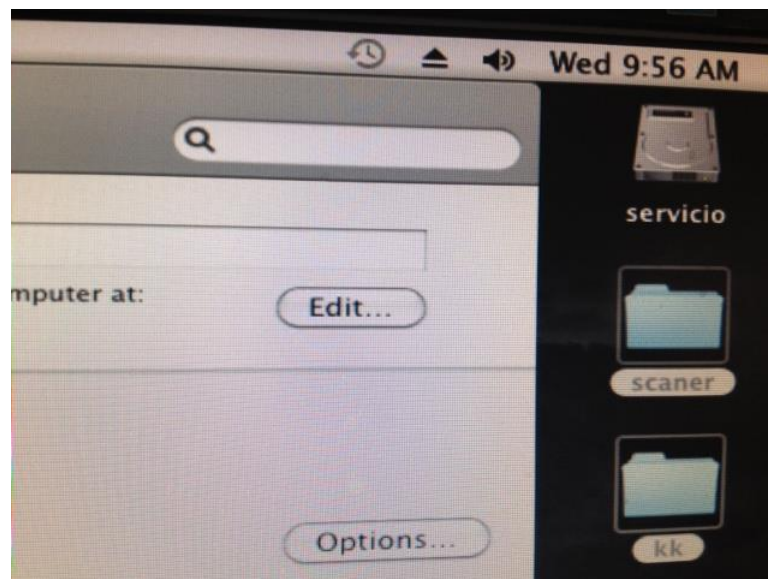
Y confirmamos que la opción de FTP y SMB estén seleccionadas (activas) además de agregar que usuarios harán uso de estos servicios en este caso la cuenta administradora de servicio tecnico



Regresamos a la misma y del lado izquierdo crearemos los folders que compartiremos y del lado derecho los usuarios y sus permisos que tendrán acceso y el tipo de acceso sobre los folders compartidos

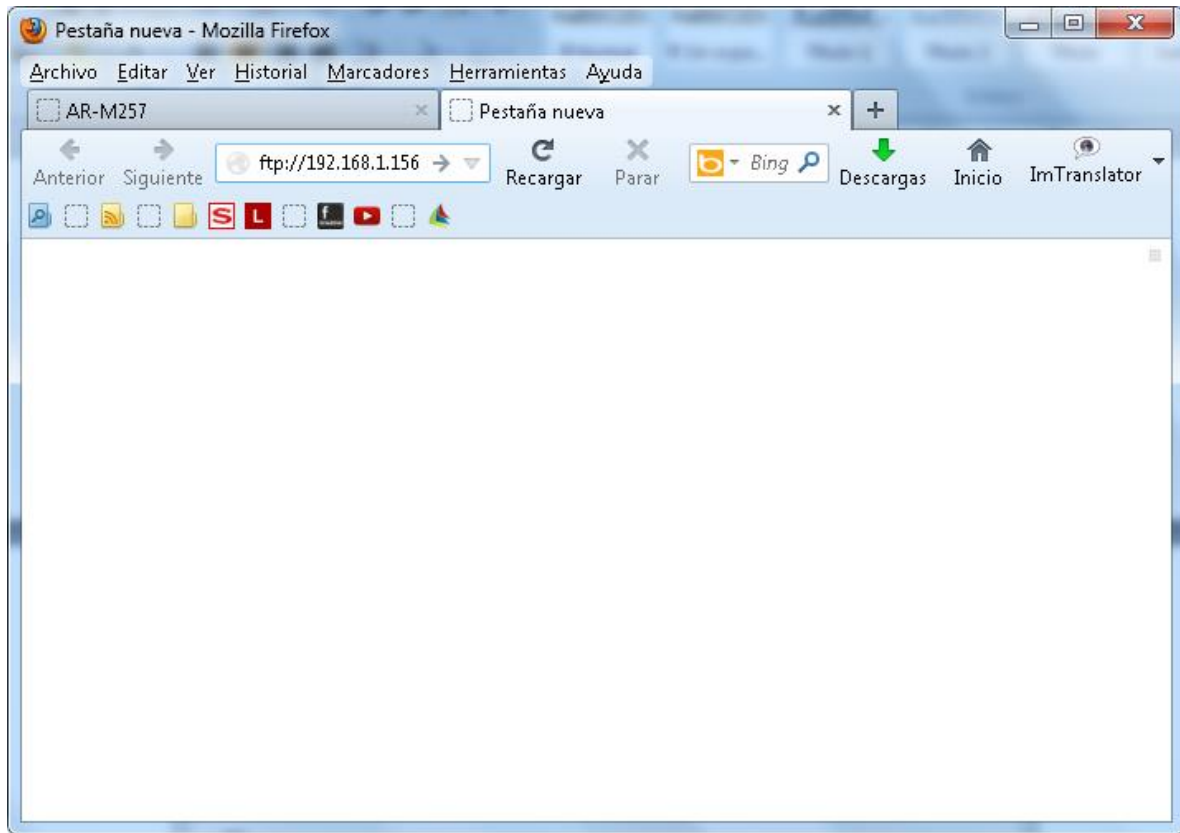


En este ejemplo creamos una carpeta en el desktop del equipo llamado "scaner"

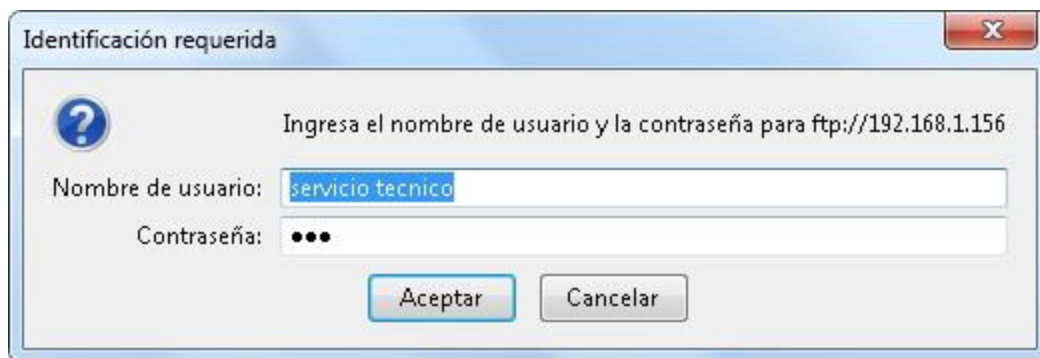


## PASO 2

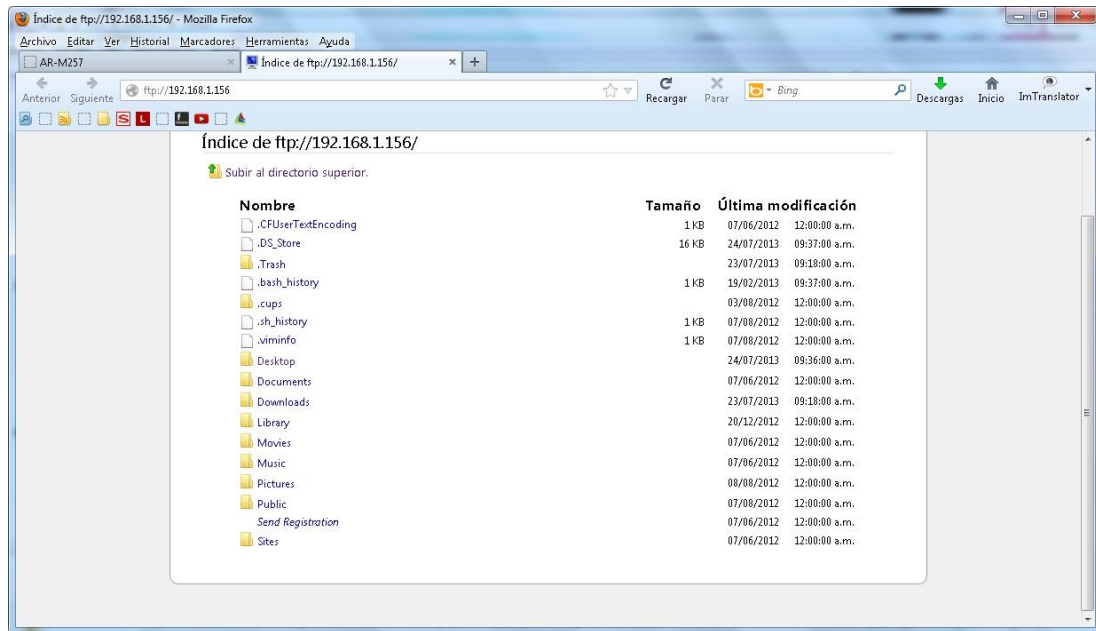
Abrimos nuestro Navegador en un equipo en Windows o en la propia MAC para comprobar que efectivamente el servicio de FTP este levantado



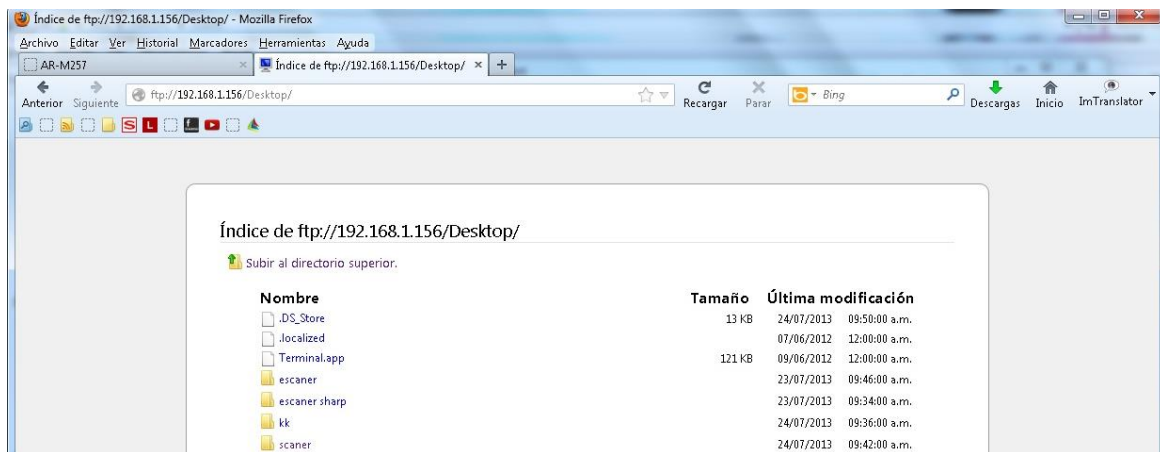
Si esta levantado el servicio de ftp nos solicitara el usuario y el password a nuestra petición de la pagina web , como agregamos en MAC que el usuario "servicio técnico " podría hacer uso del servicio ftp , esa es la cuenta con que haremos el acceso



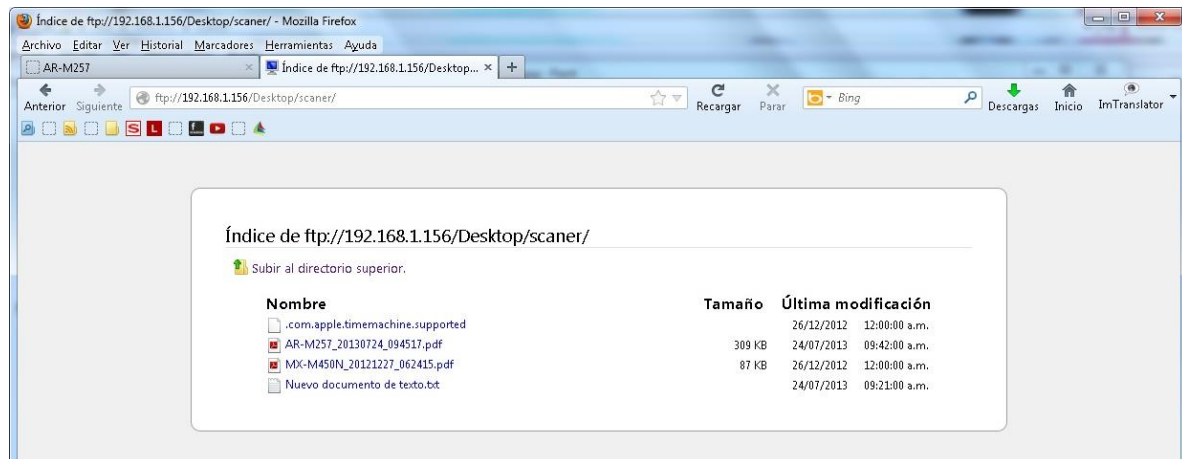
Si accesamos nos visualizara (dependiendo de la configuración de FTP en el equipo , el directorio raíz de la cuenta



Navegamos hasta encontrar el camino de donde creamos la carpeta scanner

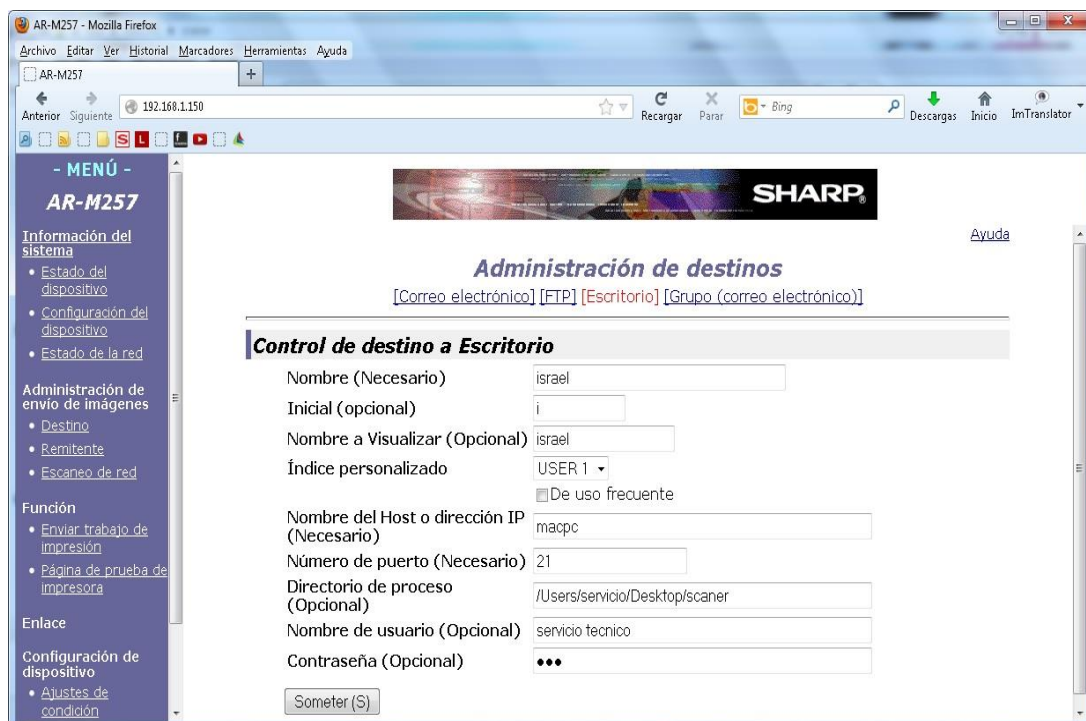


Y visualizamos el contenido de la misma



## PASO 3

Si llegamos a este punto entonces en el equipo MAC está ya listo el acceso FTP y procedemos a configurar nuestro destino de escáner del tipo “Escritorio” , Dependiendo de la configuración del usuario llenamos con datos parecidos,





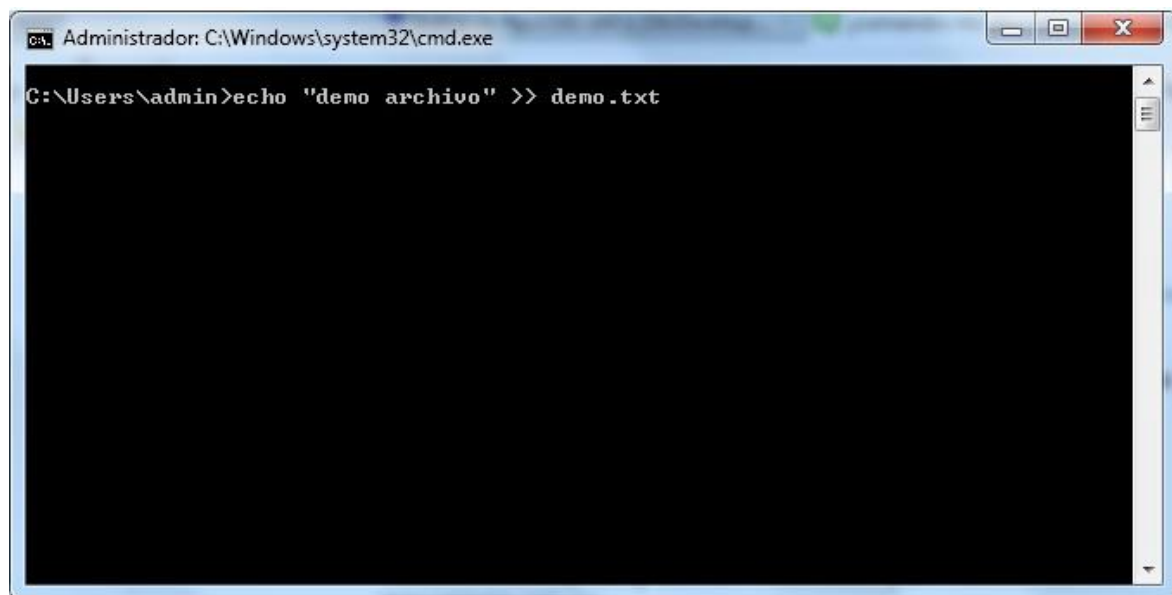
- a) En el caso de equipos que estén configurados con DHCP en su acceso a la red colocaremos el nombre de el equipo MAC en la red , en este caso nuestro equipo se llama MACPC.
- b) el puerto de conexión es 21 ( puerto que utiliza el servicio FTP)
- c) la ruta del recurso compartido la sacaremos probando logearnos como terminal al servicio de FTP,
- d) Nombre de usuario es la cuenta que le indicamos en el equipo MAC que podría hacer uso del servicio de FTP.
- e) Contraseña del usuario que tiene permisos sobre el servicio FTP.

## Como Accesar al servicio FTP del equipo MAC desde una pantalla de terminal de Windows (que igual puede ser desde MAC)

Abrimos una terminal



Creamos un archivo de texto con el siguiente comando ( este servirá para probar que enviar correos sobre la carpeta el usuario que accesa)

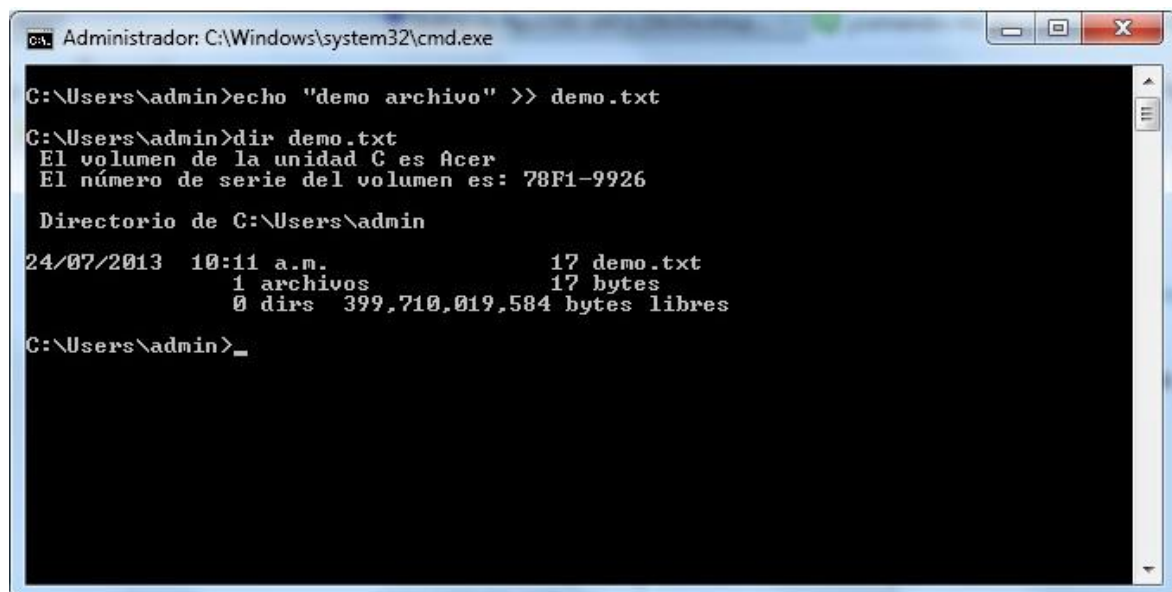


```
Administrador: C:\Windows\system32\cmd.exe
C:\Users\admin>echo "demo archivo" >> demo.txt
```

Enseguida verificamos que efectivamente este creado el archivo con el comando:

dir demo.txt

si no es así repetimos verificamos la sintaxis y repetimos el comando

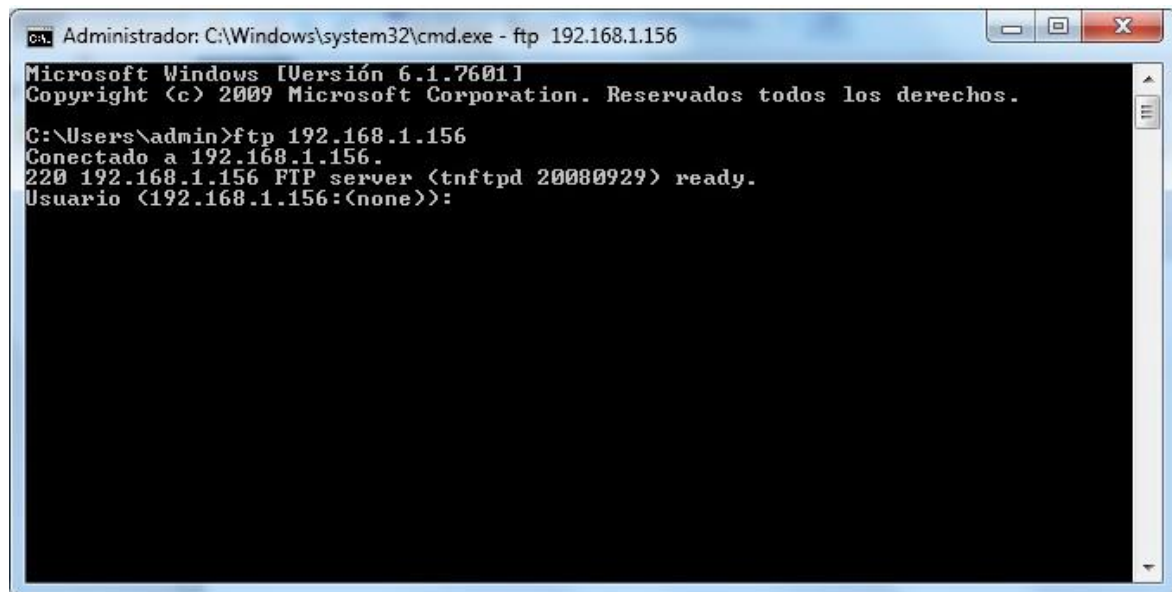


```
Administrador: C:\Windows\system32\cmd.exe
C:\Users\admin>echo "demo archivo" >> demo.txt
C:\Users\admin>dir demo.txt
El volumen de la unidad C es Acer
El número de serie del volumen es: 78F1-9926

Directorio de C:\Users\admin
24/07/2013  10:11 a.m.                17 demo.txt
              1 archivos                17 bytes
              0 dirs 399,710,019,584 bytes libres
C:\Users\admin>_
```

Tecleamos el comando ftp ( la dirección IP del equipo MAC), en este caso :

[ftp 192.168.1.156](#) y damos enter



```
ca. Administrador: C:\Windows\system32\cmd.exe - ftp 192.168.1.156
Microsoft Windows [Versión 6.1.7601]
Copyright (c) 2009 Microsoft Corporation. Reservados todos los derechos.

C:\Users\admin>ftp 192.168.1.156
Conectado a 192.168.1.156.
220 192.168.1.156 FTP server (tnftpd 20080929) ready.
Usuario (192.168.1.156:(none)):
```

En seguida nos pide un usuario que tenga los permisos para acceder en este caso “servicio técnico”



```
ca. Administrador: C:\Windows\system32\cmd.exe - ftp 192.168.1.156
Microsoft Windows [Versión 6.1.7601]
Copyright (c) 2009 Microsoft Corporation. Reservados todos los derechos.

C:\Users\admin>ftp 192.168.1.156
Conectado a 192.168.1.156.
220 192.168.1.156 FTP server (tnftpd 20080929) ready.
Usuario (192.168.1.156:(none)): servicio tecnico
```

Y enseguida la clave del usuario que tiene permisos de usar el servicio FTP, y si todo va bien nos aparecerá el mensaje "User servicio logged in."



```
Administrador: C:\Windows\system32\cmd.exe - ftp 192.168.1.156

C:\Users\admin>ftp 192.168.1.156
Conectado a 192.168.1.156.
220 192.168.1.156 FTP server (tnftpd 20080929) ready.
Usuario (192.168.1.156:(none)): servicio tecnico
331 User servicio accepted, provide password.
Contraseña:
230 User servicio logged in.
ftp>
```

Después para empezar a descubrir la ruta tecleamos el comando pwd , y nos regresara en pantalla

La ruta de las carpetas donde estamos posicionados

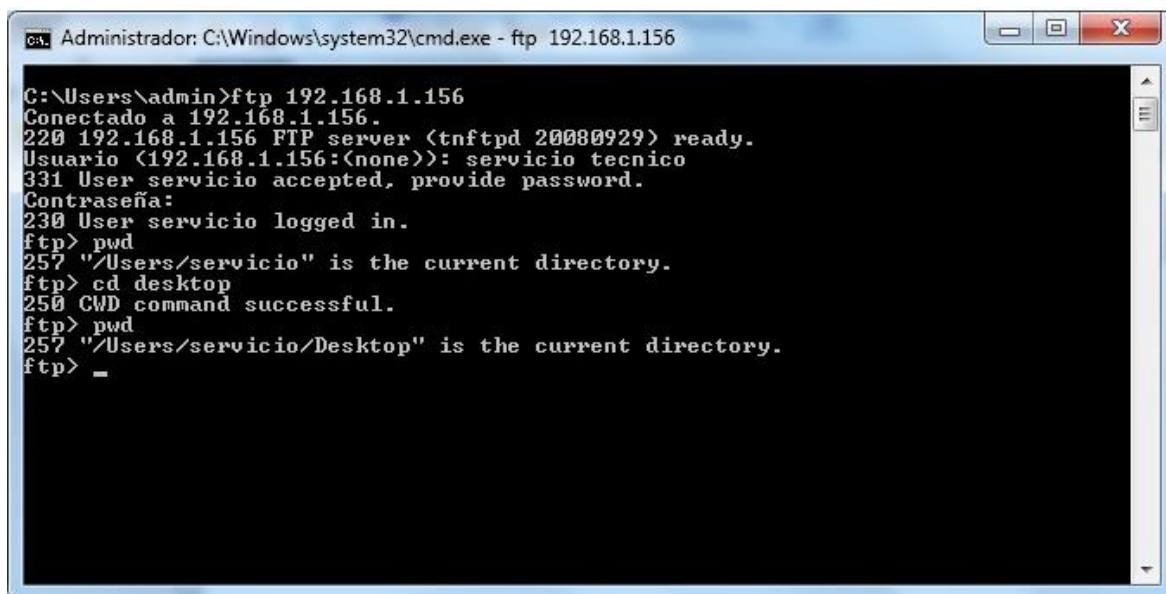


```
Administrador: C:\Windows\system32\cmd.exe - ftp 192.168.1.156

C:\Users\admin>ftp 192.168.1.156
Conectado a 192.168.1.156.
220 192.168.1.156 FTP server (tnftpd 20080929) ready.
Usuario (192.168.1.156:(none)): servicio tecnico
331 User servicio accepted, provide password.
Contraseña:
230 User servicio logged in.
ftp> pwd
257 "/Users/servicio" is the current directory.
ftp> _
```

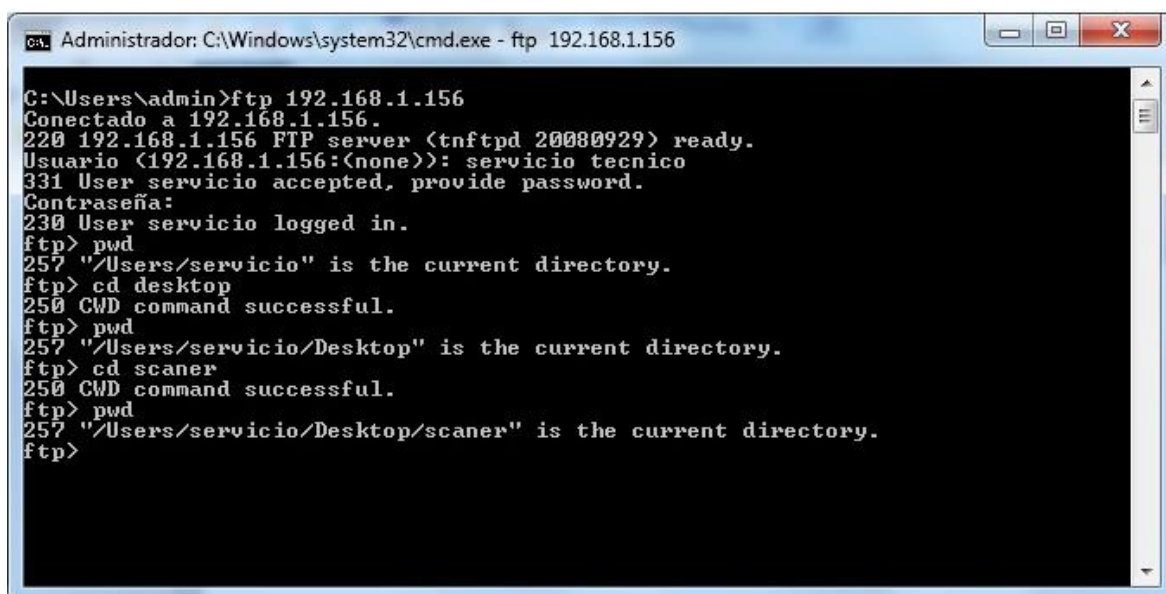


Ya sabiendo esto lo que hacemos es cambiarnos de directorio con la ayuda de los comandos `cd` y `pwd` para descubrir la ruta de cómo podemos llegar a nuestra carpeta compartida



```
Administrator: C:\Windows\system32\cmd.exe - ftp 192.168.1.156

C:\Users\admin>ftp 192.168.1.156
Conectado a 192.168.1.156.
220 192.168.1.156 FTP server (tnftpd 20080929) ready.
Usuario (192.168.1.156:(none)): servicio tecnico
331 User servicio accepted, provide password.
Contraseña:
230 User servicio logged in.
ftp> pwd
257 "/Users/servicio" is the current directory.
ftp> cd desktop
250 CWD command successful.
ftp> pwd
257 "/Users/servicio/Desktop" is the current directory.
ftp> _
```



```
Administrator: C:\Windows\system32\cmd.exe - ftp 192.168.1.156

C:\Users\admin>ftp 192.168.1.156
Conectado a 192.168.1.156.
220 192.168.1.156 FTP server (tnftpd 20080929) ready.
Usuario (192.168.1.156:(none)): servicio tecnico
331 User servicio accepted, provide password.
Contraseña:
230 User servicio logged in.
ftp> pwd
257 "/Users/servicio" is the current directory.
ftp> cd desktop
250 CWD command successful.
ftp> pwd
257 "/Users/servicio/Desktop" is the current directory.
ftp> cd scanner
250 CWD command successful.
ftp> pwd
257 "/Users/servicio/Desktop/scanner" is the current directory.
ftp>
```

Ahora utilizamos el comando `put` para enviar el archivo que creamos `demo.txt` a la carpeta compartida del equipo MAC

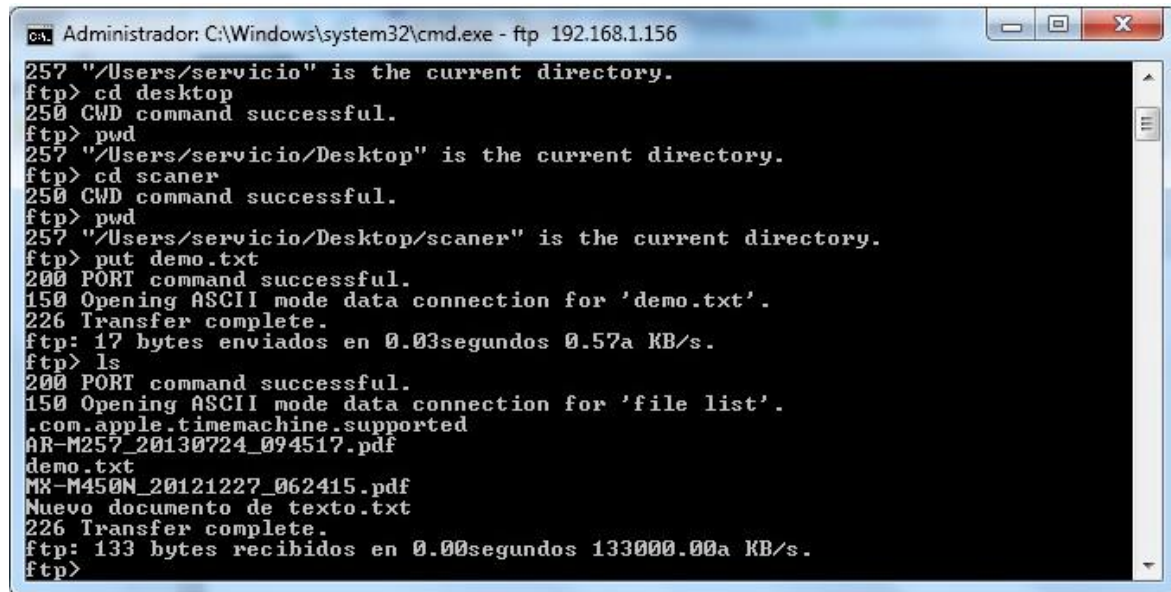
```
Administrador: C:\Windows\system32\cmd.exe - ftp 192.168.1.156

C:\Users\admin>ftp 192.168.1.156
Conectado a 192.168.1.156.
220 192.168.1.156 FTP server (tnftpd 20080929) ready.
Usuario (192.168.1.156:(none)): servicio tecnico
331 User servicio accepted, provide password.
Contraseña:
230 User servicio logged in.
ftp> pwd
257 "/Users/servicio" is the current directory.
ftp> cd desktop
250 CWD command successful.
ftp> pwd
257 "/Users/servicio/Desktop" is the current directory.
ftp> cd scanner
250 CWD command successful.
ftp> pwd
257 "/Users/servicio/Desktop/scaner" is the current directory.
ftp> put demo.txt_
```

```
Administrador: C:\Windows\system32\cmd.exe - ftp 192.168.1.156

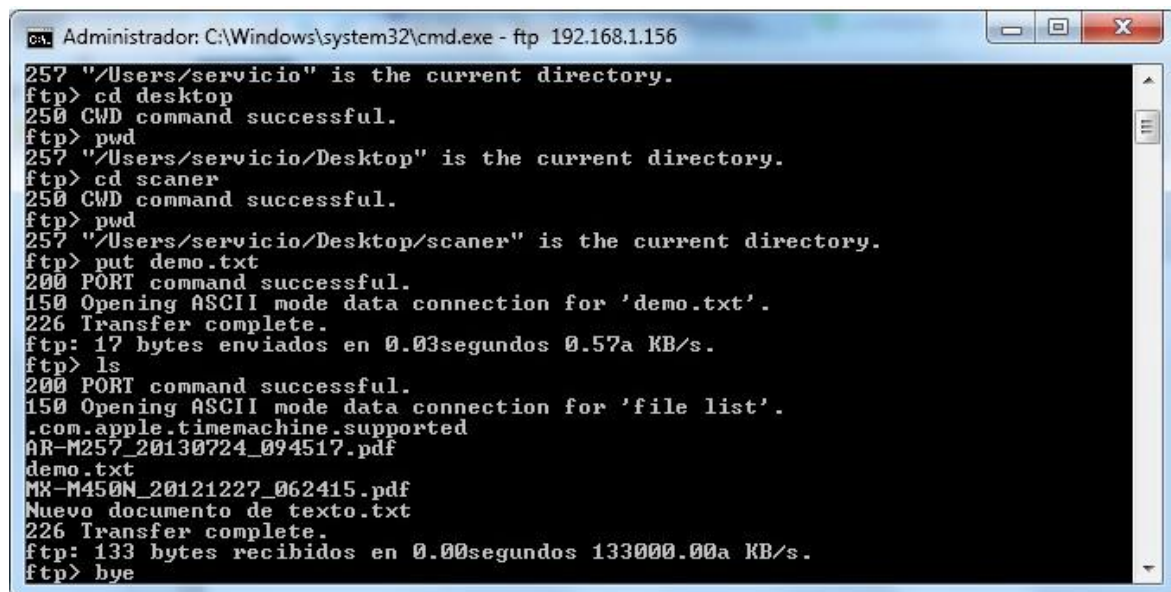
C:\Users\admin>ftp 192.168.1.156
Conectado a 192.168.1.156.
220 192.168.1.156 FTP server (tnftpd 20080929) ready.
Usuario (192.168.1.156:(none)): servicio tecnico
331 User servicio accepted, provide password.
Contraseña:
230 User servicio logged in.
ftp> pwd
257 "/Users/servicio" is the current directory.
ftp> cd desktop
250 CWD command successful.
ftp> pwd
257 "/Users/servicio/Desktop" is the current directory.
ftp> cd scanner
250 CWD command successful.
ftp> pwd
257 "/Users/servicio/Desktop/scaner" is the current directory.
ftp> put demo.txt
200 PORT command successful.
150 Opening ASCII mode data connection for 'demo.txt'.
226 Transfer complete.
ftp: 17 bytes enviados en 0.03segundos 0.57a KB/s.
ftp>
```

Para mostrar el directorio y visualizar la existencia de demo.txt en el equipo MAC tecleamos el comando ls



```
Administrador: C:\Windows\system32\cmd.exe - ftp 192.168.1.156
257 "/Users/servicio" is the current directory.
ftp> cd desktop
250 CWD command successful.
ftp> pwd
257 "/Users/servicio/Desktop" is the current directory.
ftp> cd scanner
250 CWD command successful.
ftp> pwd
257 "/Users/servicio/Desktop/scaner" is the current directory.
ftp> put demo.txt
200 PORT command successful.
150 Opening ASCII mode data connection for 'demo.txt'.
226 Transfer complete.
ftp: 17 bytes enviados en 0.03segundos 0.57a KB/s.
ftp> ls
200 PORT command successful.
150 Opening ASCII mode data connection for 'file list'.
.com.apple.timemachine.supported
AR-M257_20130724_094517.pdf
demo.txt
MX-M450N_20121227_062415.pdf
Nuevo documento de texto.txt
226 Transfer complete.
ftp: 133 bytes recibidos en 0.00segundos 133000.00a KB/s.
ftp>
```

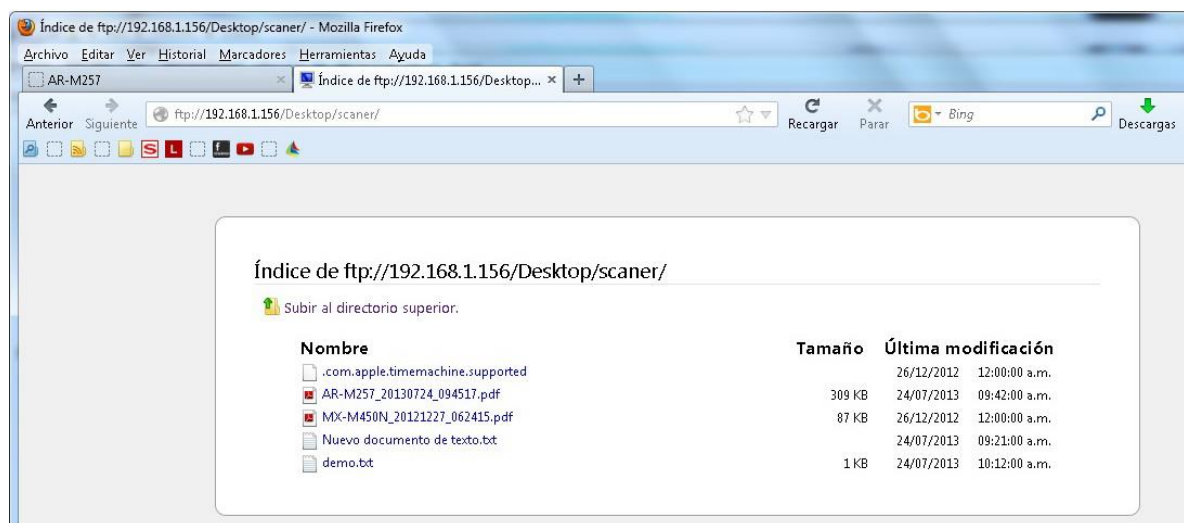
Para finalizar correctamente nuestra sesión de ftp tecleamos el comando bye



```
Administrador: C:\Windows\system32\cmd.exe - ftp 192.168.1.156
257 "/Users/servicio" is the current directory.
ftp> cd desktop
250 CWD command successful.
ftp> pwd
257 "/Users/servicio/Desktop" is the current directory.
ftp> cd scanner
250 CWD command successful.
ftp> pwd
257 "/Users/servicio/Desktop/scaner" is the current directory.
ftp> put demo.txt
200 PORT command successful.
150 Opening ASCII mode data connection for 'demo.txt'.
226 Transfer complete.
ftp: 17 bytes enviados en 0.03segundos 0.57a KB/s.
ftp> ls
200 PORT command successful.
150 Opening ASCII mode data connection for 'file list'.
.com.apple.timemachine.supported
AR-M257_20130724_094517.pdf
demo.txt
MX-M450N_20121227_062415.pdf
Nuevo documento de texto.txt
226 Transfer complete.
ftp: 133 bytes recibidos en 0.00segundos 133000.00a KB/s.
ftp> bye
```

```
Administrador: C:\Windows\system32\cmd.exe
ftp> pwd
257 "/Users/servicio/Desktop/scaner" is the current directory.
ftp> put demo.txt
200 PORT command successful.
150 Opening ASCII mode data connection for 'demo.txt'.
226 Transfer complete.
ftp: 17 bytes enviados en 0.03segundos 0.57a KB/s.
ftp> ls
200 PORT command successful.
150 Opening ASCII mode data connection for 'file list'.
.com.apple.timemachine.supported
AR-M257_20130724_094517.pdf
demo.txt
MX-M450N_20121227_062415.pdf
Nuevo documento de texto.txt
226 Transfer complete.
ftp: 133 bytes recibidos en 0.00segundos 133000.00a KB/s.
ftp> bye
221-
Data traffic for this session was 16 bytes in 1 file.
Total traffic for this session was 950 bytes in 2 transfers.
221 Thank you for using the FTP service on 192.168.1.156.
C:\Users\admin>
```

Si queremos corroborar el archivo desde el navegador



## PASO 4

Y listo procedemos al envío desde el multifuncional del trabajo del escáner :

Presionamos botón escáner → libreta de direcciones → nombre del contacto → BOTON START